

Programmablaufplan für die Erstellung von Lohnsteuertabellen für 2016 zur manuellen Berechnung der Lohnsteuer (einschließlich der Berechnung des Solidaritätszuschlags und der Bemessungsgrundlage für die Kirchenlohnsteuer)

Inhalt

1. Gesetzliche Grundlagen/Allgemeines
 2. Erläuterungen
 - 2.1 Allgemeines
 - 2.2 Verhältnis zur maschinellen Lohnsteuerberechnung
 - 2.3 Freibeträge für Versorgungsbezüge und Altersentlastungsbetrag
 - 2.4 Vorsorgepauschale
 - 2.5 Feldlängen
 - 2.6 Symbole
3. Schnittstellenkonventionen
 - 3.1 Eingangsparameter
 - 3.2 Ausgangsparameter
4. Interne Felder
5. Programmablaufplan 2016

1. Gesetzliche Grundlagen/Allgemeines

Der Programmablaufplan enthält gem. § 51 Absatz 4 Nummer 1a EStG die Berechnung für die Herstellung von Lohnsteuertabellen einschließlich der Berechnung des Solidaritätszuschlags und der Bemessungsgrundlage für die Kirchenlohnsteuer mit Lohnstufen.

Der Programmablaufplan berücksichtigt die Änderungen durch das Gesetz zur Anhebung des Grundfreibetrags, des Kinderfreibetrags, des Kindergeldes und des Kinderzuschlags - KiFBG - vom 16. Juli 2015 (BGBl. I Seite 1202).

Bei der Aufstellung wurde im Übrigen für 2016 berücksichtigt, dass

- in der gesetzlichen Krankenversicherung und sozialen Pflegeversicherung die Beitragsbemessungsgrenze 50.850 Euro (2015: 49.500 Euro) beträgt,
- in der gesetzlichen Krankenversicherung der ermäßigte Beitragssatz (§ 243 SGB V) weiterhin 14,0 % beträgt,
- der durchschnittliche Zusatzbeitragssatz in der gesetzlichen Krankenversicherung 1,10 % (2015: 0,90 %) beträgt,
- in der sozialen Pflegeversicherung der bundeseinheitliche Beitragssatz weiterhin 2,35 % beträgt,
- in der allgemeinen Rentenversicherung die allgemeine Beitragsbemessungsgrenze (BBG West) 74.400 Euro (2015: 72.600 Euro) und die Beitragsbemessungsgrenze Ost (BBG Ost) 64.800 Euro (2015: 62.400 Euro) beträgt,
- in der allgemeinen Rentenversicherung der Beitragssatz weiterhin 18,7 % beträgt und der Teilbetrag der Vorsorgepauschale für die Rentenversicherung 64 % (2015: 60 %) beträgt (§ 39b Absatz 4 EStG).

2. Erläuterungen

2.1 Allgemeines

Es sind tägliche, wöchentliche, monatliche und jährliche Lohnzahlungszeiträume berücksichtigt. Die Aufteilung von Jahresbeträgen auf unterjährige Lohnzahlungszeiträume wird entsprechend den in § 39b Absatz 2 Satz 9 EStG angegebenen Bruchteilen vorgenommen. Bruchteile eines Cent werden entsprechend den Angaben im Programmablaufplan auf ganze Cent aufgerundet bzw. bleiben außer Ansatz.

Hat ein Rechenergebnis oder ein zu übertragendes Feld Dezimalstellen, die im Empfangsfeld nicht vorgesehen sind und ist im Programmablaufplan nichts anderes angegeben, sind diese überschüssigen Dezimalstellen wegzulassen. Dies gilt jedoch nur für die im Programmablaufplan genannten Felder. Zwischenfelder, die durch die Programmierung oder die verwendete Programmiersprache notwendig werden, sind nicht zu runden.

2.2 Verhältnis zur maschinellen Lohnsteuerberechnung

Der „Programmablaufplan für die Erstellung von Lohnsteuertabellen für 2016 zur manuellen Berechnung der Lohnsteuer“ ist an den „Programmablaufplan für die maschinelle Berechnung der vom Arbeitslohn einzubehaltenden Lohnsteuer, des Solidaritätszuschlags und der Maßstabsteuer für die Kirchenlohnsteuer für 2016“ angelehnt. So sind Felder und Unterprogramme häufig identisch.

2.3 Freibeträge für Versorgungsbezüge und Altersentlastungsbetrag

Werden Versorgungsbezüge als laufender Arbeitslohn gezahlt, bleibt höchstens der auf den jeweiligen Lohnzahlungszeitraum entfallende Anteil der Freibeträge für Versorgungsbezüge (§ 19 Absatz 2 EStG) steuerfrei. Dieser Anteil ist wie folgt zu ermitteln: Bei monatlicher Lohnzahlung sind die Jahresbeträge mit einem Zwölftel, bei wöchentlicher Lohnzahlung die Monatsbeträge mit 7/30 und bei täglicher Lohnzahlung die Monatsbeträge mit 1/30 anzusetzen. Dabei darf der sich hiernach insgesamt ergebende Monatsbetrag auf den nächsten vollen Euro-Betrag, der Wochenbetrag auf den nächsten durch zehn teilbaren Centbetrag und der Tagesbetrag auf den nächsten durch fünf teilbaren Centbetrag aufgerundet werden. Der dem Lohnzahlungszeitraum entsprechende anteilige Höchstbetrag darf auch dann nicht überschritten werden, wenn in früheren Lohnzahlungszeiträumen desselben Kalenderjahres wegen der damaligen Höhe der Versorgungsbezüge ein niedrigerer Betrag als der Höchstbetrag berücksichtigt worden ist. Eine Verrechnung des in einem Monat nicht ausgeschöpften Höchstbetrags mit den, den Höchstbetrag übersteigenden Beträgen eines anderen Monats ist nicht zulässig. Die vorstehenden Regelungen geltend nicht in den Fällen des permanenten Lohnsteuer-Jahresausgleiches nach § 39b Absatz 2 Satz 12 EStG i.V.m. R 39b.8 LStR. Der Zuschlag zum Versorgungsfreibetrag ist in der Steuerklasse VI nicht zu berücksichtigen (§ 39b Absatz 2 Satz 5 Nummer 1 EStG).

Die vorstehende Regelung gilt für die Berücksichtigung des Altersentlastungsbetrags entsprechend.

2.4 Vorsorgepauschale

Aus Vereinfachungsgründen wird bei der Erstellung der Lohnsteuertabellen - bezogen auf den Teilbetrag der Vorsorgepauschale für die soziale Pflegeversicherung - der Beitragszuschlag für Kinderlose (§ 55 Absatz 3 SGB XI) in keinem Fall berücksichtigt. Beim Teilbetrag der Vorsorgepauschale für die gesetzliche Krankenversicherung ist immer auf den

durchschnittlichen Zusatzbeitragssatz der Krankenkassen (s. § 242a SGB V) abzustellen (s. BT-Drs. 18/1529 vom 26. Mai 2014, Seite 65 letzter Absatz).

Werden vom privat versicherten Arbeitnehmer Basiskranken- und Pflege-Pflichtversicherungsbeiträge nachgewiesen, ist die Lohnsteuer in einer Nebenrechnung zu ermitteln. Dabei werden die nachgewiesenen Beiträge des Arbeitnehmers um die nach den Lohnsteuertabellen für den tatsächlichen (Brutto)Jahresarbeitslohn berücksichtigten Teilbeträge der Vorsorgepauschale gemindert. Von dem verbleibenden Betrag ist der typisierte Arbeitgeberzuschuss zur Kranken- und Pflegeversicherung abzuziehen, wenn der Arbeitgeber verpflichtet ist, einen Zuschuss zur Kranken- und Pflegeversicherung zu zahlen. Der so ermittelte Wert ist von dem maßgeblichen Bruttoarbeitslohn abzuziehen. Die Lohnsteuer ist für den geminderten Bruttoarbeitslohn in der Tabelle abzulesen. Für diese Nebenrechnung weisen die Tabellen für privat versicherte Arbeitnehmer den typisierten Arbeitgeberzuschuss und die Teilbeträge der Vorsorgepauschale für die Kranken- und Pflegeversicherung (ggf. die Mindestvorsorgepauschale) aus.

Beispiel 1:

Ein Arbeitnehmer in der Steuerklasse III (keine Kinder, Beitragsbemessungsgrenze West) erhält einen Bruttojahresarbeitslohn von 50.000 Euro. Er ist in der gesetzlichen Rentenversicherung pflichtversichert und privat kranken- und pflegeversichert. Seine nachgewiesenen Basiskranken- und Pflege-Pflichtversicherungsbeiträge betragen 9.600 Euro im Jahr. Dazu erhält er einen Zuschuss von seinem Arbeitgeber.

Die Lohnsteuer nach der allgemeinen Lohnsteuertabelle beträgt 5.480 Euro im Jahr; dabei ist durch die Berücksichtigung der Vorsorgepauschale ein Aufwand für gesetzliche Kranken- und soziale Pflegeversicherung von 4.637 Euro berücksichtigt; der typisierte Arbeitgeberzuschuss beträgt in 2016 4.087 Euro. Um die nachgewiesenen Basiskranken- und Pflege-Pflichtversicherungsbeiträge zu berücksichtigen, sind in einer Nebenrechnung diese Beiträge um den nach der allgemeinen Lohnsteuertabelle berücksichtigte Aufwand für die gesetzliche Kranken- und soziale Pflegeversicherung und den typisierten Arbeitgeberzuschuss zu mindern. Es verbleiben (9.600 Euro – 4.637 Euro – 4.087 Euro =) 876 Euro, die den Bruttojahresarbeitslohn mindern. In diesem Fall ist die Lohnsteuer bei einem Bruttojahresarbeitslohn von (50.000 Euro – 876 Euro =) 49.124 Euro abzulesen. Die Lohnsteuer beträgt in der Steuerklasse III 5.282 Euro.

Beispiel 2:

Ein Beamter in der Steuerklasse I ohne Kinder erhält einen Jahresarbeitslohn von 15.000 Euro. Seine nachgewiesenen Basiskranken- und Pflege-Pflichtversicherungsbeiträge betragen 2.400 Euro im Jahr. Er erhält keinen Zuschuss von seinem Arbeitgeber.

Die Lohnsteuer nach der besonderen Lohnsteuertabelle beträgt 616 Euro im Jahr; dabei ist durch die Berücksichtigung der Mindestvorsorgepauschale bereits ein Aufwand von 1.801 Euro berücksichtigt. Um die nachgewiesenen Basiskranken- und Pflege-Pflichtversicherungsbeiträge zu berücksichtigen, sind in einer Nebenrechnung diese Beiträge um die nach der besonderen Lohnsteuertabelle berücksichtigte Mindestvorsorgepauschale zu mindern. Es verbleiben (2.400 Euro - 1.801 Euro =) 599 Euro, die den Jahresarbeitslohn mindern. In diesem Fall ist die Lohnsteuer bei einem Jahresarbeitslohn von (15.000 Euro – 599 Euro =) 14.401 Euro abzulesen. Die Lohnsteuer beträgt in der Steuerklasse I 512 Euro.

Für Fälle, in denen die Lohnsteuertabellen keine Möglichkeit zur Berechnung anbieten, wird auf der Internetseite www.bmf-steuerrechner.de eine maschinelle Berechnung der Lohnsteuer durch das Bundesministerium der Finanzen angeboten.

2.5 Feldlängen

Das Format und die Länge der Parameter und internen Felder sind bei der Programmierung (Codierung) zu bestimmen, soweit sie sich nicht unmittelbar aus den Erläuterungen oder dem Programmablaufplan ergeben. Feldbeschreibungen ohne Stellenangaben beziehen sich auf Ganzzahlen, ansonsten sind die Nachkommastellen angegeben. Bei der Steuerberechnung werden Gleitkommafelder verwendet.

2.6 Symbole

Die im Programmablaufplan verwendeten Sinnbilder entsprechen der Zeichenschablone nach DIN 66001. Darüber hinaus bedeuten:

- ↓ = Wert nach unten abrunden (z. B. Euro ↓ = auf volle Euro abrunden)
- ↑ = Wert nach oben aufrunden (z. B. Cent ↑ = auf volle Cent aufrunden)
- = „übertragen nach“ (Zuweisung)

3. Schnittstellenkonventionen

3.1 Eingangsparameter

Die Plausibilität der Parameter wird im Programm nicht geprüft. Sie müssen daher in Vorprogrammen des Arbeitgebers abgesichert werden. Es kommen z. B. in Betracht:

- Vorzeichenprüfung,
- Prüfung auf gültigen Inhalt (z. B. Wert in LZZ nur 1, 2, 3 oder 4)

Es werden folgende Eingangsparameter benötigt:

Name	Bedeutung
KRV	<p>0 = der Arbeitnehmer ist in der gesetzlichen Rentenversicherung oder einer berufsständischen Versorgungseinrichtung pflichtversichert oder, bei Befreiung von der Versicherungspflicht freiwillig versichert; es gilt die allgemeine Beitragsbemessungsgrenze (BBG West)</p> <p>1 = der Arbeitnehmer ist in der gesetzlichen Rentenversicherung oder einer berufsständischen Versorgungseinrichtung pflichtversichert oder, bei Befreiung von der Versicherungspflicht freiwillig versichert; es gilt die Beitragsbemessungsgrenze Ost (BBG Ost)</p> <p>2 = wenn nicht 0 oder 1</p>
LZZ	<p>Lohnzahlungszeitraum:</p> <p>1 = Jahr 2 = Monat 3 = Woche 4 = Tag</p>

PKV 0 = gesetzlich krankenversicherte Arbeitnehmer
 1 = privat krankenversicherte Arbeitnehmer

PVS 0 = Pflegeversicherung außerhalb Sachsens
 1 = Pflegeversicherung in Sachsen

3.2 Ausgangsparameter

Als Ergebnis stellt das Programm folgende Ausgangsparameter zur Verfügung:

Name	Bedeutung
BK	Bemessungsgrundlage für die Kirchenlohnsteuer in Cent
BVSP	Im Rahmen der Lohnsteuerberechnung im Lohnzahlungszeitraum berücksichtigter Teil der Vorsorgepauschale für Kranken- und Pflegeversicherungsaufwendungen in Cent
LSTLZZ	Lohnsteuer im Lohnzahlungszeitraum in Cent
LZALOG	Obergrenze der Tabellenstufe in der Lohnsteuertabelle für den Lohnzahlungszeitraum in Cent
LZALUG	Untergrenze der Tabellenstufe in der Lohnsteuertabelle für den Lohnzahlungszeitraum in Cent
SOLZLZZ	Für den Lohnzahlungszeitraum einzubehaltender Solidaritätszuschlag in Cent
TAGZ	Typisierter Arbeitgeberzuschuss zur Kranken- und Pflegeversicherung für den Lohnzahlungszeitraum in Cent

4. Interne Felder

Das Programm verwendet intern folgende Felder. Sollen solche Felder im Umfeld des Programms verwendet werden, können sie als Ausgangsparameter behandelt werden, soweit sie nicht während des Programmdurchlaufs noch verändert wurden. Die internen Felder müssen vor Aufruf des Programms gelöscht werden:

Name	Bedeutung
ANP	Arbeitnehmer-Pauschbetrag in Euro
ANTEIL1	Auf den Lohnzahlungszeitraum entfallender Anteil von Jahreswerten auf ganze Cent abgerundet
BBGKVPV	Beitragsbemessungsgrenze in der gesetzlichen Krankenversicherung und der sozialen Pflegeversicherung in Euro
BBGRV	allgemeine Beitragsbemessungsgrenze in der allgemeinen Rentenversicherung in Euro
DIFF	Differenz zwischen ST1 und ST2 in Euro
EFA	Entlastungsbetrag für Alleinerziehende in Euro

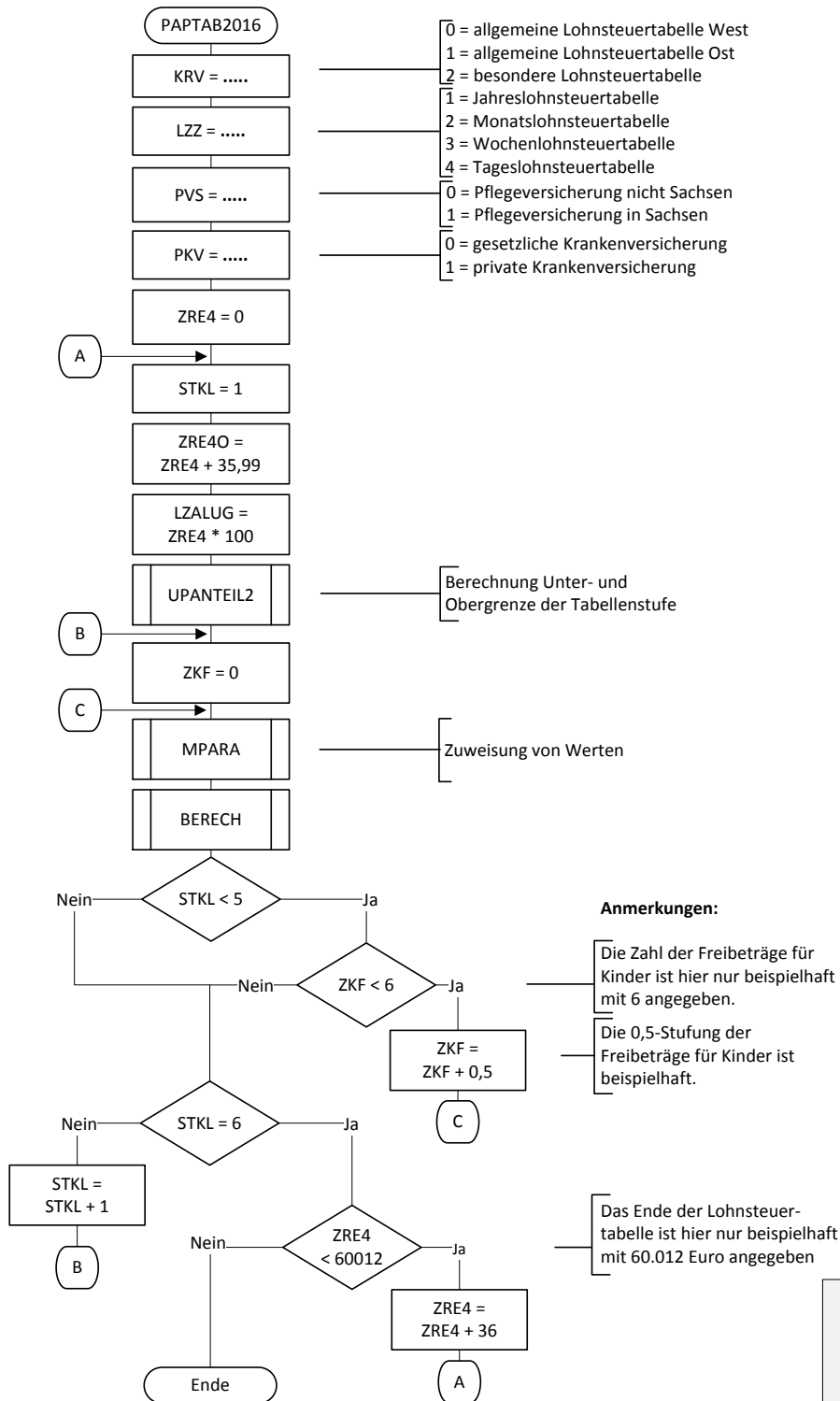
<u>GFB</u>	<u>Grundfreibetrag in Euro</u>
JBMG	Jahressteuer nach § 51a EStG, aus der Solidaritätszuschlag und Bemessungsgrundlage für die Kirchenlohnsteuer ermittelt werden in Euro
JW	Jahreswert, dessen Anteil für einen Lohnzahlungszeitraum in UPANTEIL errechnet werden soll in Cent
KFB	Summe der Freibeträge für Kinder in Euro
KVSATZAG	Beitragssatz des Arbeitgebers zur gesetzlichen Krankenversicherung (5 Dezimalstellen)
KVSATZAN	Beitragssatz des Arbeitnehmers zur gesetzlichen Krankenversicherung (5 Dezimalstellen)
KVZ	Durchschnittlicher Zusatzbeitragssatz eines gesetzlich krankenversicherten Arbeitnehmers in Prozent (2 Dezimalstellen)
KZTAB	Kennzahl für die Einkommensteuer-Tarifarten: 1 = Grundtarif 2 = Splittingtarif
LSTJAHR	Jahreslohnsteuer in Euro
MIST	Mindeststeuer für die Steuerklassen V und VI in Euro
PVSATZAG	Beitragssatz des Arbeitgebers zur sozialen Pflegeversicherung (5 Dezimalstellen)
PVSATZAN	Beitragssatz des Arbeitnehmers zur sozialen Pflegeversicherung (5 Dezimalstellen)
RVSATZAN	Beitragssatz des Arbeitnehmers in der allgemeinen gesetzlichen Rentenversicherung (4 Dezimalstellen)
RW	Rechenwert in Gleitkommadarstellung
SAP	Sonderausgaben-Pauschbetrag in Euro
SOLZFREI	Freigrenze für den Solidaritätszuschlag in Euro
SOLZJ	Solidaritätszuschlag auf die Jahreslohnsteuer in Euro, Cent (2 Dezimalstellen)
SOLZMIN	Zwischenwert für den Solidaritätszuschlag auf die Jahreslohnsteuer in Euro, Cent (2 Dezimalstellen)
ST	Tarifliche Einkommensteuer in Euro

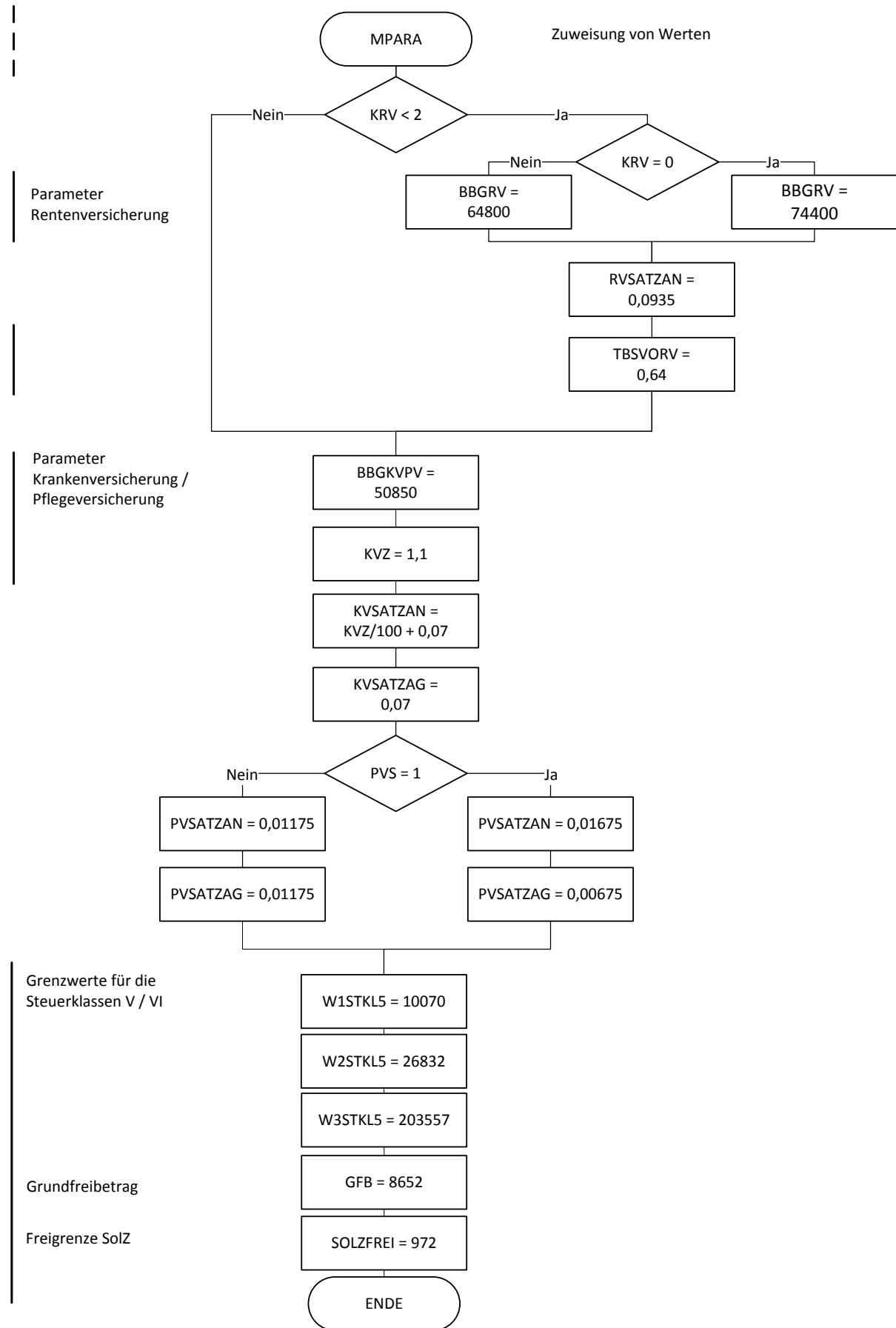
STKL	Steuerklasse: 1 = I 2 = II 3 = III 4 = IV 5 = V 6 = VI
ST1	Tarifliche Einkommensteuer auf das 1,25-fache ZX in Euro
ST2	Tarifliche Einkommensteuer auf das 0,75-fache ZX in Euro
TBSVORV	Teilbetragssatz der Vorsorgepauschale für die Rentenversicherung (2 Dezimalstellen)
VHB	Höchstbetrag der Mindestvorsorgepauschale für die Kranken- und Pflege-Pflichtversicherung in Euro, Cent (2 Dezimalstellen)
VSP	Vorsorgepauschale mit Teilbeträgen für die Rentenversicherung sowie die gesetzliche Kranken- und soziale Pflegeversicherung nach fiktiven Beträgen oder ggf. für die private Krankenversicherung in Euro, Cent (2 Dezimalstellen)
VSPN	Vorsorgepauschale mit Teilbeträgen für die Rentenversicherung sowie der Mindestvorsorgepauschale für die Kranken- und Pflege-Pflichtversicherung in Euro, Cent (2 Dezimalstellen)
VSP1	Zwischenwert 1 bei der Berechnung der Vorsorgepauschale in Euro, Cent (2 Dezimalstellen)
VSP2	Zwischenwert 2 bei der Berechnung der Vorsorgepauschale in Euro, Cent (2 Dezimalstellen)
W1STKL5	Erster Grenzwert in Steuerklasse V/VI in Euro
W2STKL5	Zweiter Grenzwert in Steuerklasse V/VI in Euro
W3STKL5	Dritter Grenzwert in Steuerklasse V/VI in Euro
X	Zu versteuerndes Einkommen gem. § 32a Absatz 1 und 2 EStG in Euro, Cent (2 Dezimalstellen)
Y	Gem. § 32a Absatz 1 EStG (6 Dezimalstellen)
ZKF	Zahl der Freibeträge für Kinder (eine Dezimalstelle, nur bei Steuerklassen I, II, III und IV)
ZRE4	Steuerpflichtiger Arbeitslohn in Euro, Cent (2 Dezimalstellen)
ZRE4O	Maßgeblicher steuerpflichtiger Arbeitslohn in Euro, Cent (2 Dezimalstellen)
ZRE4VP	Auf einen Jahreslohn hochgerechnetes ZRE4O zur Berechnung der Vorsorgepauschale in Euro, Cent (2 Dezimalstellen)

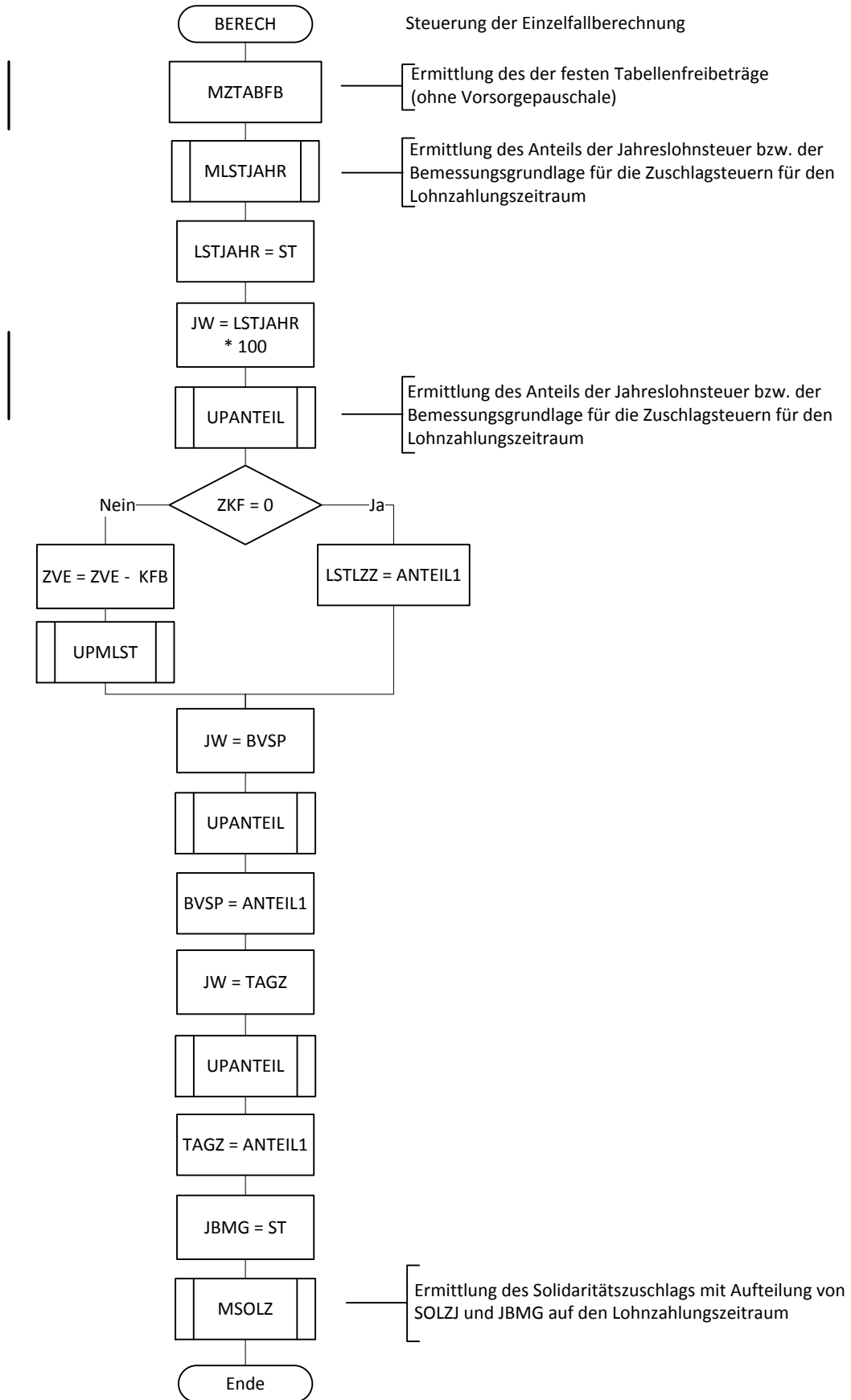
ZTABFB	Feste Tabellenfreibeträge (ohne Vorsorgepauschale) in Euro
ZVE	Zu versteuerndes Einkommen in Euro
ZX, ZZX, HOCH, VERGL	Zwischenfelder zu X für die Berechnung der Steuer nach § 39b Absatz 2 Satz 7 EStG in Euro.

5. Programmablaufplan zum Erstellen der Lohnsteuertabellen 2016

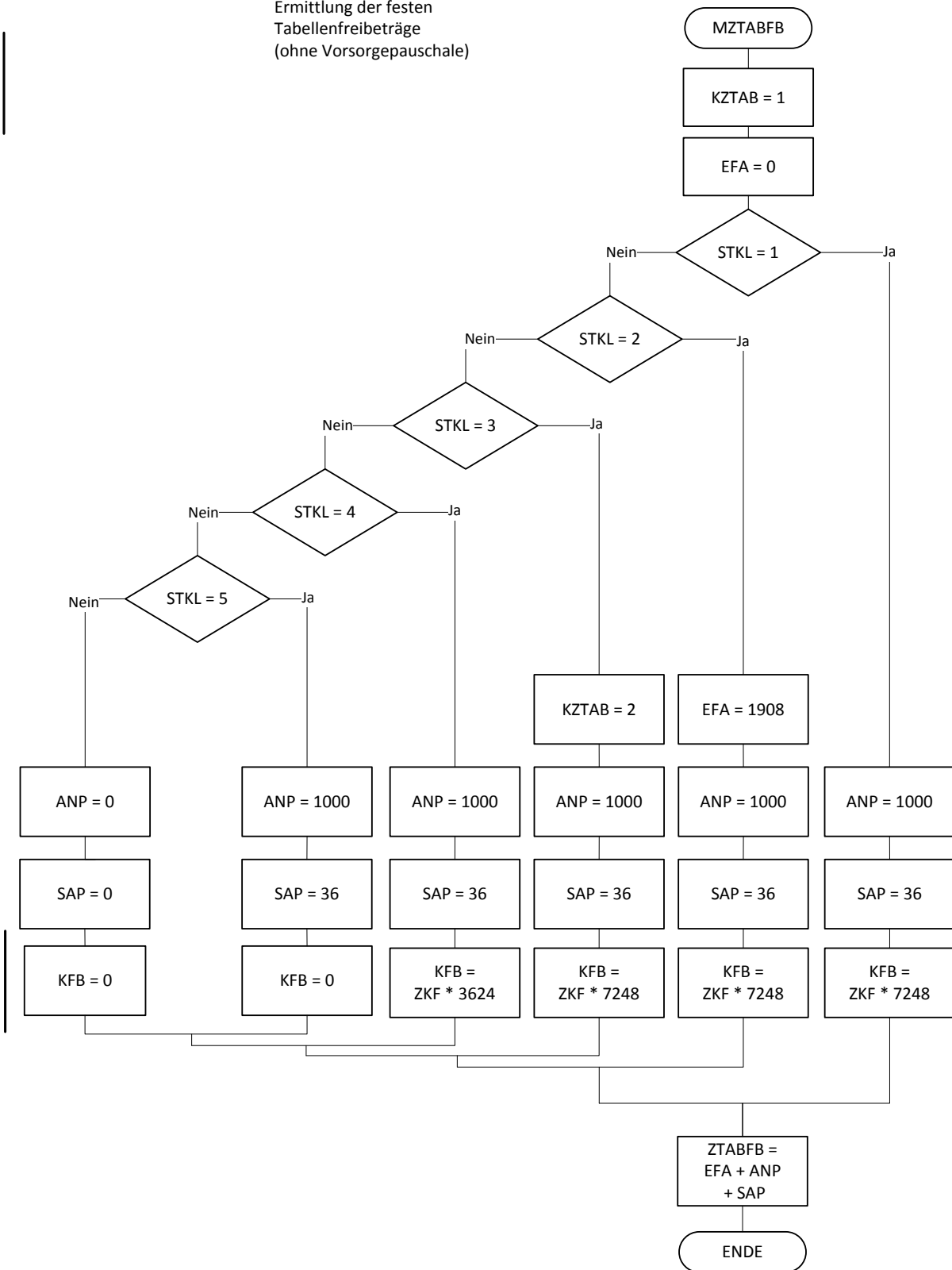
Tabellensteuerung

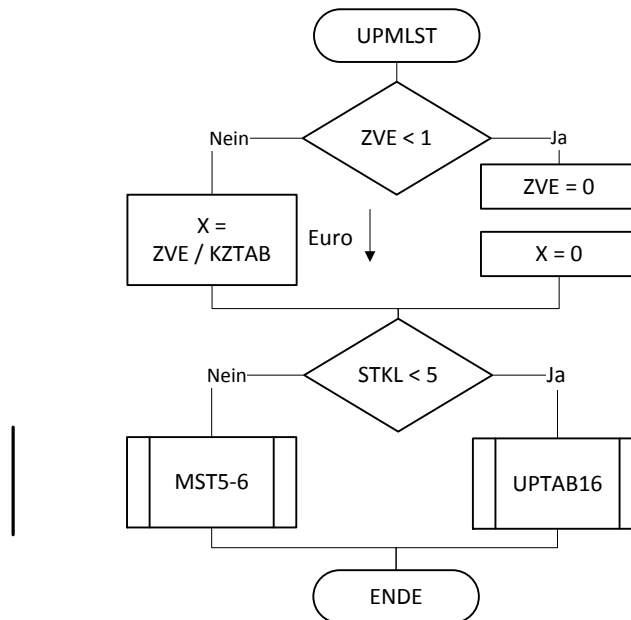
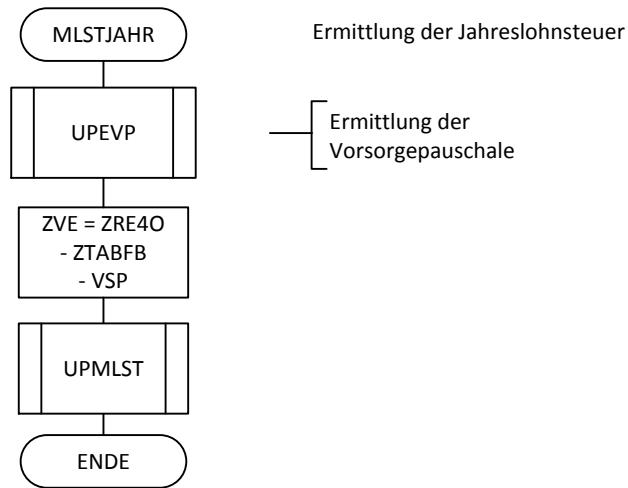




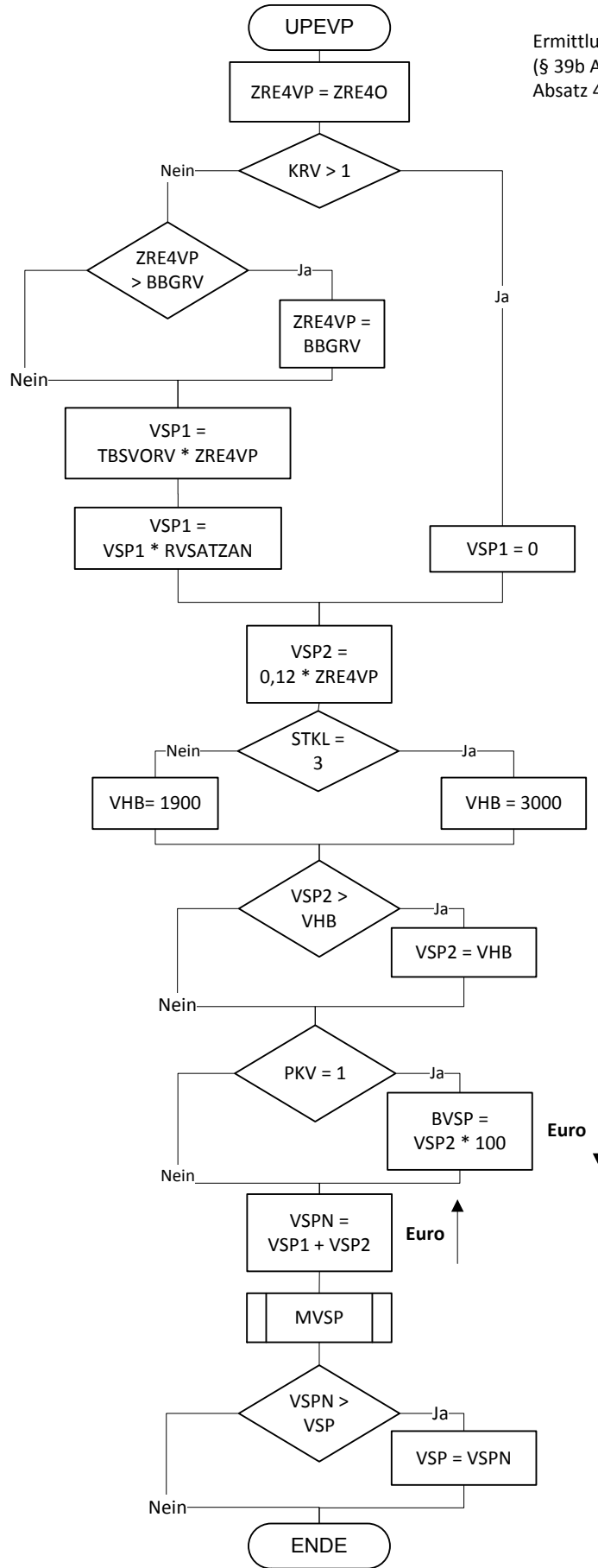


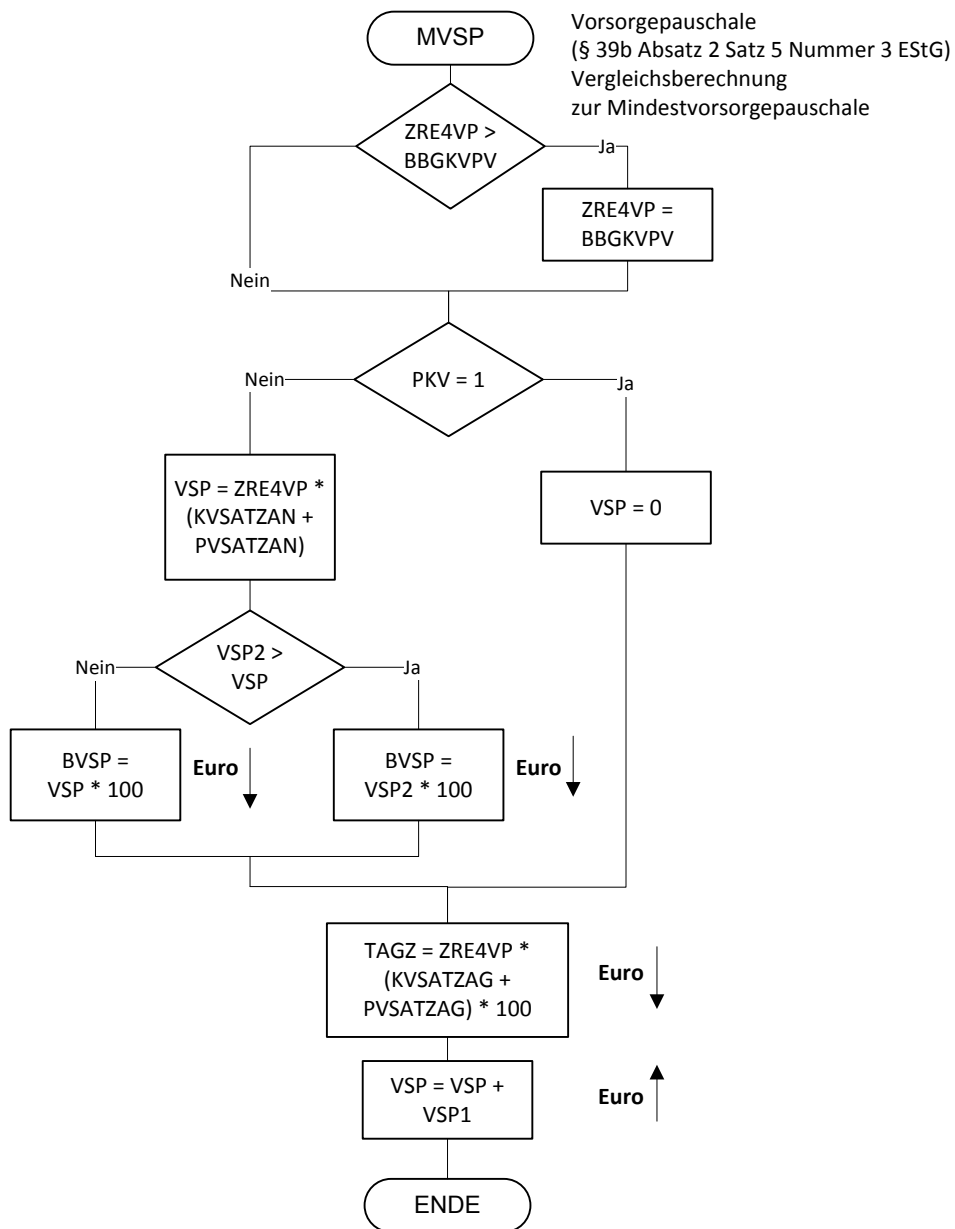
Ermittlung der festen
Tabellenfreibeträge
(ohne Vorsorgepauschale)

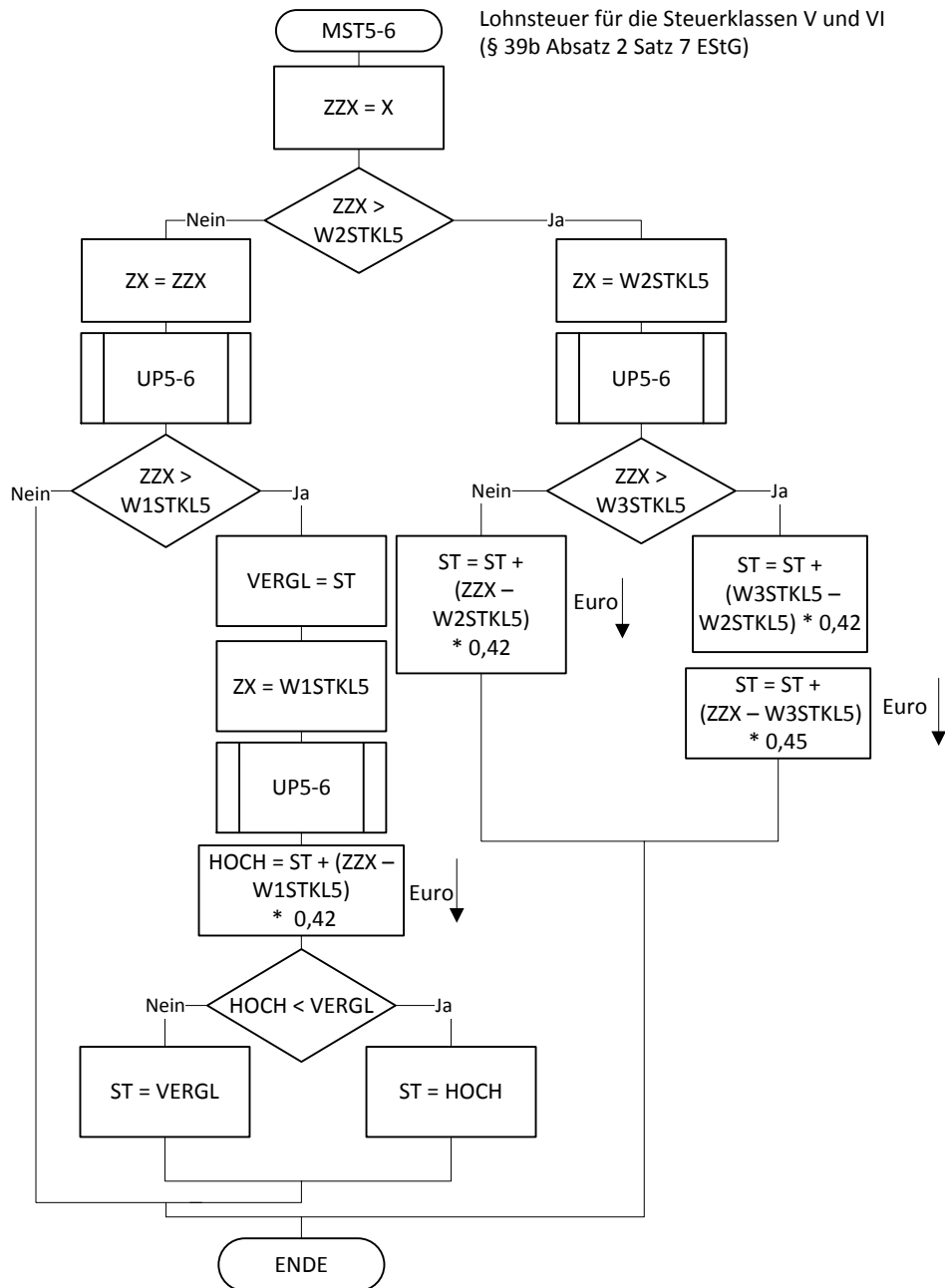


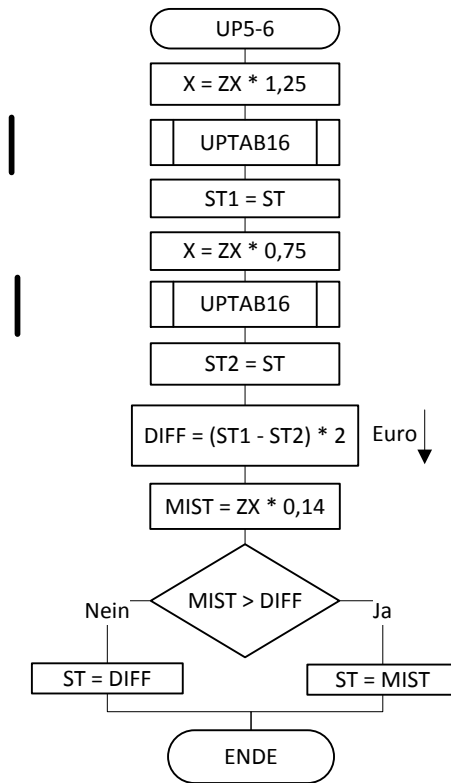


Ermittlung der Vorsorgepauschale
 (§ 39b Absatz 2 Satz 5 Nummer 3 und
 Absatz 4 EStG)

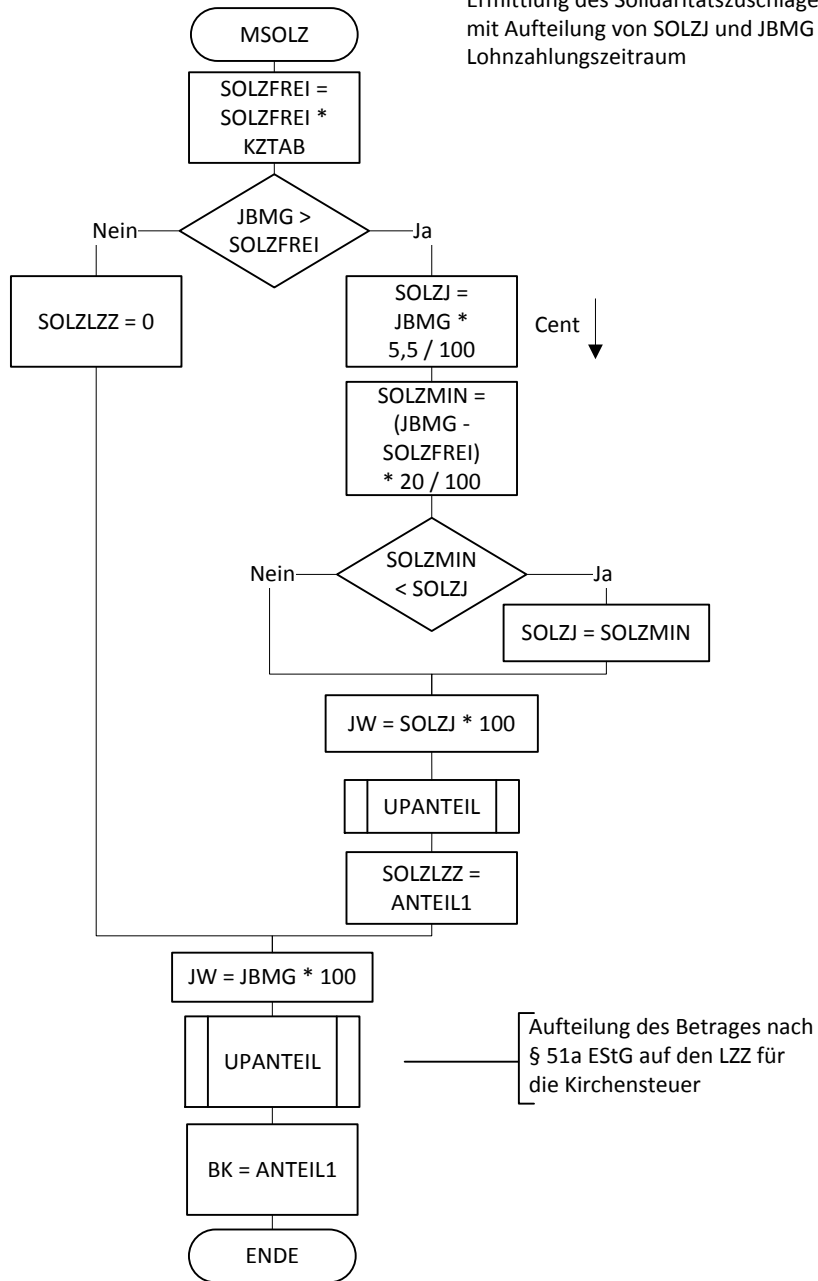


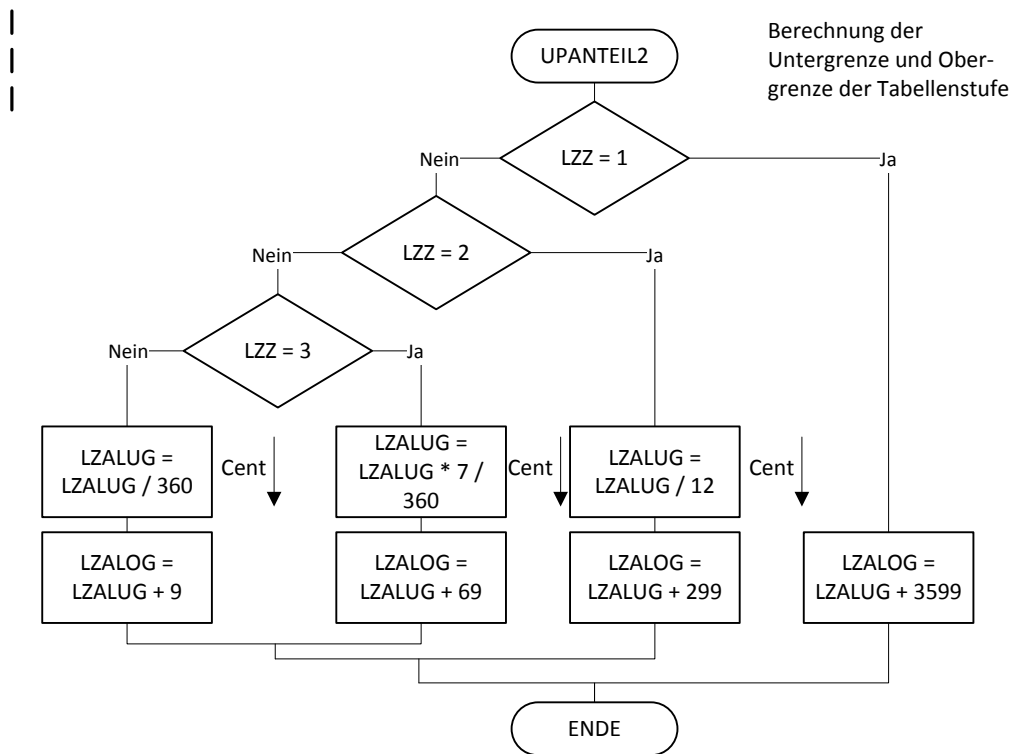
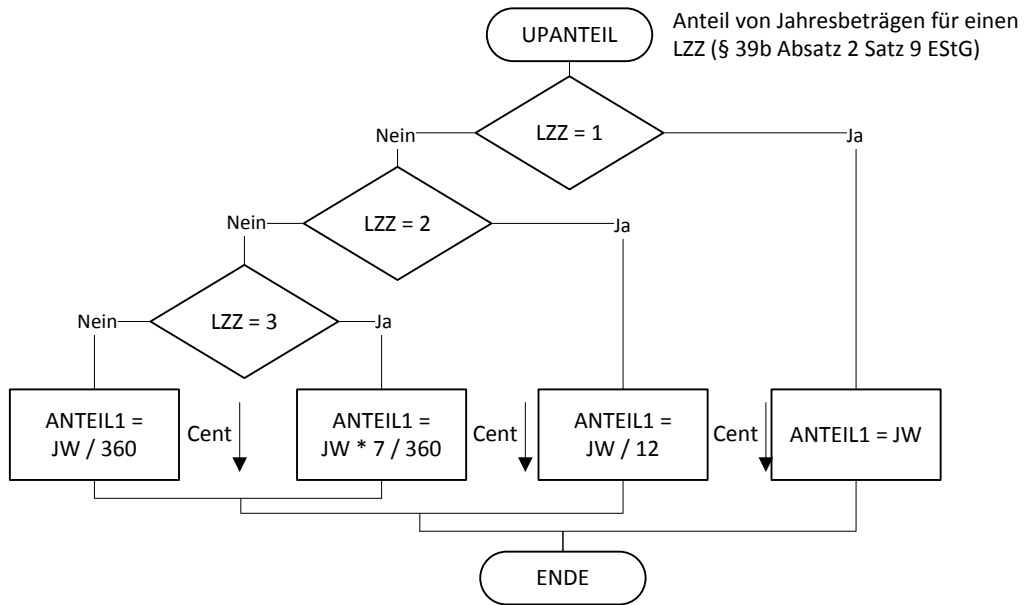


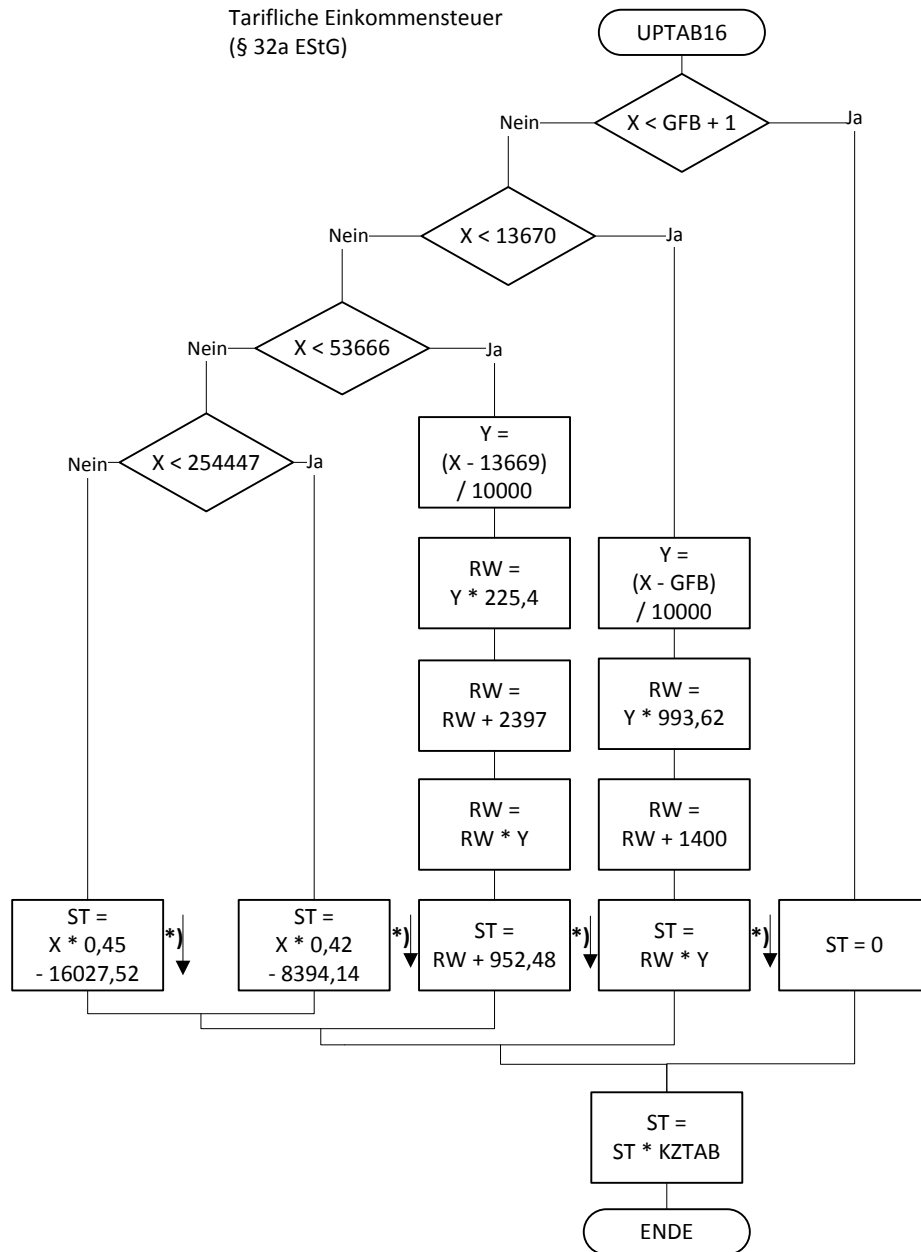




Ermittlung des Solidaritätszuschlages
mit Aufteilung von SOLZJ und JBMG auf den
Lohnzahlungszeitraum







Allgemeine Jahreslohnsteuertabelle 2016 (Prüftabelle) ¹²								
Jahresbruttolohn (in Euro, Cent)	Tabellenstufe		Jahreslohnsteuer 2016 (in Euro) in Steuerklasse					
	von ... Euro	bis ... Euro	I	II	III	IV	V	VI
5.000	4.968,00	5.003,99	0	0	0	0	429	574
7.500	7.488,00	7.523,99	0	0	0	0	718	863
10.000	9.972,00	10.007,99	0	0	0	0	1.003	1.148
12.500	12.492,00	12.527,99	85	0	0	85	1.293	1.494
15.000	14.976,00	15.011,99	435	105	0	435	1.915	2.350
17.500	17.496,00	17.531,99	922	506	0	922	2.868	3.303
20.000	19.980,00	20.015,99	1.493	1.025	0	1.493	3.849	4.284
22.500	22.500,00	22.535,99	2.048	1.561	18	2.048	4.688	5.046
25.000	24.984,00	25.019,99	2.604	2.099	328	2.604	5.424	5.802
27.500	27.468,00	27.503,99	3.180	2.657	732	3.180	6.202	6.600
30.000	29.988,00	30.023,99	3.785	3.244	1.198	3.785	7.032	7.448
32.500	32.472,00	32.507,99	4.402	3.842	1.708	4.402	7.890	8.323
35.000	34.992,00	35.027,99	5.048	4.470	2.220	5.048	8.785	9.221
37.500	37.476,00	37.511,99	5.704	5.108	2.734	5.704	9.669	10.105
40.000	39.996,00	40.031,99	6.391	5.776	3.268	6.391	10.566	11.001
42.500	42.480,00	42.515,99	7.088	6.455	3.804	7.088	11.450	11.885
45.000	45.000,00	45.035,99	7.815	7.164	4.358	7.815	12.347	12.782
47.500	47.484,00	47.519,99	8.552	7.883	4.914	8.552	13.231	13.666
50.000	49.968,00	50.003,99	9.309	8.622	5.480	9.309	14.115	14.550
52.500	52.488,00	52.523,99	10.156	9.449	6.108	10.156	15.077	15.513
55.000	54.972,00	55.007,99	11.044	10.317	6.760	11.044	16.059	16.494
57.500	57.492,00	57.527,99	11.969	11.222	7.432	11.969	17.054	17.489
60.000	59.976,00	60.011,99	12.906	12.138	8.108	12.906	18.034	18.469
62.500	62.496,00	62.531,99	13.881	13.094	8.808	13.881	19.029	19.464
65.000	64.980,00	65.015,99	14.862	14.060	9.510	14.862	20.010	20.445
67.500	67.500,00	67.535,99	15.857	15.055	10.232	15.857	21.005	21.440
70.000	69.984,00	70.019,99	16.837	16.036	10.960	16.837	21.986	22.421
72.500	72.468,00	72.503,99	17.818	17.017	11.698	17.818	22.967	23.402
75.000	74.988,00	75.023,99	18.829	18.028	12.472	18.829	23.978	24.413
77.500	77.472,00	77.507,99	19.872	19.071	13.284	19.872	25.021	25.456
80.000	79.992,00	80.027,99	20.931	20.129	14.122	20.931	26.079	26.514

Allgemeine Lohnsteuer ist die Lohnsteuer, die für einen Arbeitnehmer zu erheben ist, der in allen Sozialversicherungszweigen versichert ist.

¹ Berechnet für die Beitragsbemessungsgrenzen West

² Berechnet mit den Merkern KRV und PKV = 0

Besondere Jahreslohnsteuertabelle 2016 (Prüftabelle)³								
Jahresbruttolohn (in Euro, Cent)	Tabellenstufe		<u>Jahreslohnsteuer 2016 (in Euro) in Steuerklasse</u>					
	von ... Euro	bis ... Euro	I	II	III	IV	V	VI
5.000	4.968,00	5.003,99	0	0	0	0	471	616
7.500	7.488,00	7.523,99	0	0	0	0	781	926
10.000	9.972,00	10.007,99	0	0	0	0	1.087	1.232
12.500	12.492,00	12.527,99	204	0	0	204	1.398	1.809
15.000	14.976,00	15.011,99	616	251	0	616	2.292	2.727
17.500	17.496,00	17.531,99	1.176	726	0	1.176	3.309	3.744
20.000	19.980,00	20.015,99	1.796	1.317	0	1.796	4.346	4.706
22.500	22.500,00	22.535,99	2.453	1.953	218	2.453	5.222	5.594
25.000	24.984,00	25.019,99	3.128	2.607	582	3.128	6.132	6.526
27.500	27.468,00	27.503,99	3.832	3.289	1.050	3.832	7.096	7.516
30.000	29.988,00	30.023,99	4.574	4.010	1.588	4.574	8.131	8.566
32.500	32.472,00	32.507,99	5.334	4.748	2.176	5.334	9.174	9.609
35.000	34.992,00	35.027,99	6.133	5.525	2.794	6.133	10.232	10.667
37.500	37.476,00	37.511,99	6.948	6.319	3.418	6.948	11.276	11.711
40.000	39.996,00	40.031,99	7.804	7.154	4.064	7.804	12.334	12.769
42.500	42.480,00	42.515,99	8.676	8.004	4.714	8.676	13.377	13.812
45.000	45.000,00	45.035,99	9.588	8.895	5.388	9.588	14.436	14.871
47.500	47.484,00	47.519,99	10.516	9.801	6.068	10.516	15.479	15.914
50.000	49.968,00	50.003,99	11.472	10.735	6.760	11.472	16.522	16.957
52.500	52.488,00	52.523,99	12.469	11.711	7.478	12.469	17.581	18.016
55.000	54.972,00	55.007,99	13.481	12.701	8.198	13.481	18.624	19.059
57.500	57.492,00	57.527,99	14.534	13.734	8.944	14.534	19.682	20.117
60.000	59.976,00	60.011,99	15.577	14.776	9.692	15.577	20.726	21.161
62.500	62.496,00	62.531,99	16.635	15.834	10.466	16.635	21.784	22.219
65.000	64.980,00	65.015,99	17.679	16.877	11.242	17.679	22.827	23.262
67.500	67.500,00	67.535,99	18.737	17.936	12.046	18.737	23.886	24.321
70.000	69.984,00	70.019,99	19.780	18.979	12.850	19.780	24.929	25.364
72.500	72.468,00	72.503,99	20.824	20.022	13.668	20.824	25.972	26.407
75.000	74.988,00	75.023,99	21.882	21.081	14.514	21.882	27.031	27.466
77.500	77.472,00	77.507,99	22.925	22.124	15.360	22.925	28.074	28.509
80.000	79.992,00	80.027,99	23.984	23.182	16.234	23.984	29.132	29.567

Besondere Lohnsteuer ist die Lohnsteuer, die für einen Arbeitnehmer zu erheben ist, der in keinem Sozialversicherungszweig versichert und privat kranken- und pflegeversichert ist sowie dem Arbeitgeber keine Basiskranken- und Pflege-Pflichtversicherungsbeiträge mitgeteilt hat.

³ Berechnet mit den Merkern KRV = 2 und PKV = 1